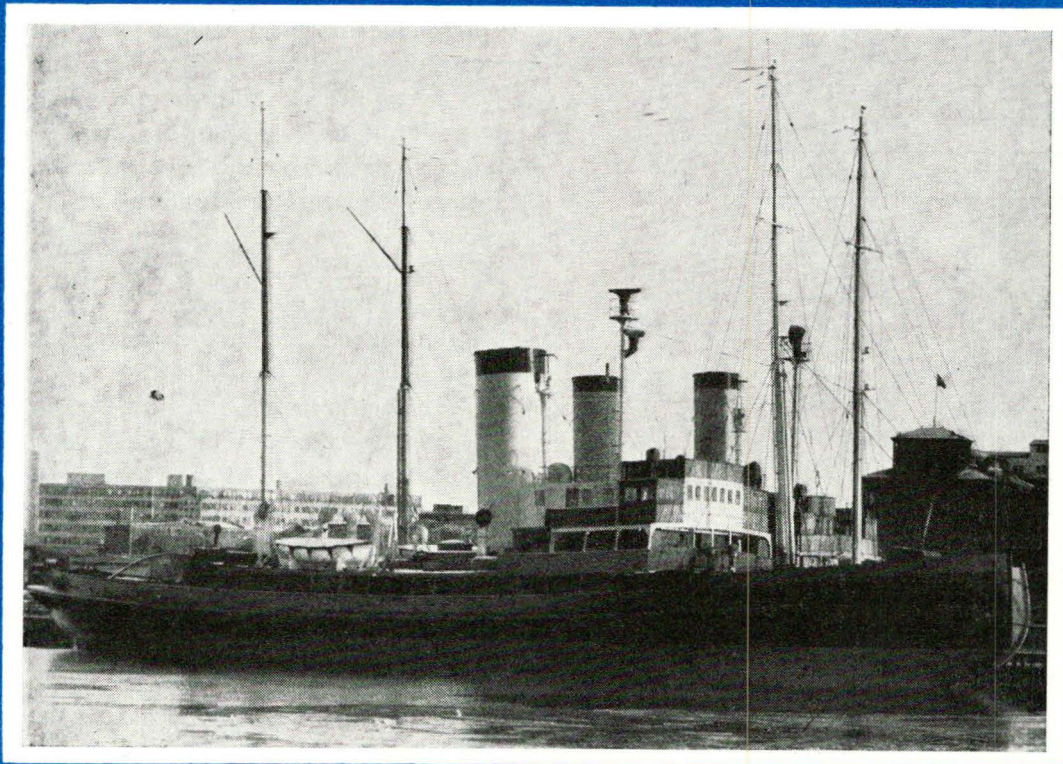
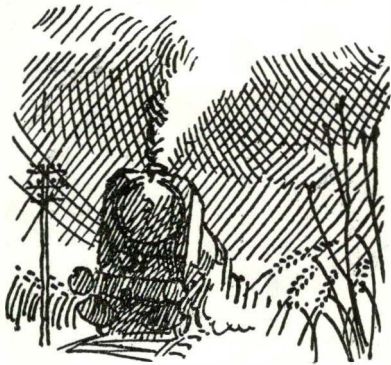


# DANSK LOKOMOTIV TIDENDE

UDGIVET AF DANSK LOKOMOTIVMANDS FORENING



Nummer 4 – 20. februar 1965 – 65. årgang



## DANSK LOKOMOTIV TIDENDE

20. FEBRUAR 1965 — 65. ÅRGANG

4

### Indhold:

Tid ud over 12. time .....	2
Underhusets 700 år og Harold Wilson's 100 dage .....	3
TEE-tog i fremmarch .....	6
Gammel overtro og lystige fester ..	10
Efter blodprop i hjertet .....	12
Når isbryderne tørner ud .....	14
Fra medlemskredsen – Ferie- hjemmets fremtid? .....	17
Personalia .....	19
Meddelelser fra afdelingerne .....	19
Damernes dag .....	20

### Redaktører:

E. Greve Petersen  
(ansvarshavende)  
K. B. Knudsen.

Redaktion og ekspedition:  
Hellerupvej 44, Hellerup.  
Telefon: Hell. 7269.  
Kontortid 9-16.  
Lørdag 9-12.

Frederiksberg Bogtrykkeri  
Howitzvej 49.

Blandt nogle af medlemmerne har der været en livlig debat om den tjenestetidsbestemmelse, der ved delt tjeneste giver vederlag for tid ud over 12. time. Også dette blads spalter har indeholdt indlæg om emnet.

Bestemmelsen fremkom ved den sidste revision af tjenestetidsbestemmelserne i forbindelse med 3- og 4-delt tjeneste, der gjorde tjenestetidsnormen illusorisk på grund af tjenestens spredning over døgnet, og fordi den frihed, som lå mellem de enkelte tjenesteafsnit, var uden større værdi. Man erkendte, at den fritid, der opnås mellem tjenesteafsnittene i en delt tjeneste, i almindelighed har mindre værdi for tjenestemanden end fritiden mellem 2 samlede hovedtjenester, og man burde foreslå en almindelig regel om, at en delt tjeneste aldrig må strække sig ud over et vist tidsrum. Dog måtte der kunne gøres en undtagelse, når personalet var enig deri og mod ydelse af et særligt tillæg. Reglen udformedes da som bekendt således, at en delt tjeneste ikke må tilrettelægges strækkende sig ud over 12 timer regnet fra første tjenesteafsnits påbegyndelse til sidste tjenesteafsnits afslutning, medmindre personalet er enig heri.

Vi kan derfor fastslå, at reglen er en tilrettelægningsregel, og at vederlag kun ydes i forbindelse med delt tjeneste. Det kan videre fastslås, at tjenesten ikke er delt, når hviletiden er 11 timer og derover eller med personalets samtykke 8 timer og derover. Vi kan også slå fast, at en tilfældig forlængelse af tjenesten, ved f.eks. forsinkelser, ikke giver adgang til beregning af vederlag.

Det anførte er som tjenestetidskommissionen affattede virkningen af bestemmelsen, og når der i den skete debat er fremkommet andre synspunkter fra nogle af debattørernes side, må disse tages som udtryk for, hvad bestemmelsen kunne have omfattet betaling for; men det ændrer ikke ved det gældende for vederlagets ydelse i dag.

Det kan diskuteres om bestemmelsen i det hele taget har haft den tilsigtede virkning på de faste kørselsfordelingers struktur, når bestemmelsens fremkomst hos mange gav troen på kortere ophold ude og længere fritid hjemme.

# Underhusets 700 år

Den 20. januar skulle det britiske underhus i London have fejret 700 års beståen. Festlighederne, planlagt med traditionelt engelsk pomp og pragt, måtte udsættes under hensyn til Winston Churchills sidste sygdom – man mente ikke at have lov til at fejre det historiske jubilæum, mens det moderne britiske parlaments mest fremtrædende personlighed lå i kampen med døden. Men i tidsskrifter, lærde afhandlinger og ude i verden mindedes man denne milepæl på vej mod moderne folkestyre alligevel og der blev ført en del debat om, hvorvidt det er berettiget således at slå en bro fra den svundne tid til vor, tegne en direkte udviklingslinje på tværs over århundreder.

Det er en kendsgerning, at det moderne demokrati afleder de fleste af sine institutioner og traditioner fra det engelske parlaments udvikling. Det såkaldte »mønsterparlament«, som en fransk-engelsk baron og rebel mod kongemagten, Simon de Montford, sammenkaldte i 1265 for at få tilslutning (og især penge) til sin revolte, er ikke den eneste og heller ikke den mest kendte af disse milepæle. Et halvt århundrede før aftvang en anden revolte den engelske konge det dokument, der er blevet kendt under navnet Magna Carta og som man stadigvæk i skolerne lærer om som »det store frihedsbrev«, grundlaget for borgernes lighed for retten og for statsmagten. Virkeligheden var ikke helt så inspirerende. Det var ikke borgernes frihed, det drejede sig om dengang, men de store feudale baroners; og de friheder, som kongen skulle skrive under på, var disse store magnaters og lokale tyranners ret til at undertrykke, beskatte, dømme og henrette deres undersåtter uden indsigelse. Altså næppe hvad vi i dag ville kalde et progressivt dokument – og den senere revolte, hvis 700-årsdag nu mindes, var heller ikke nogen folkerejsning, men en feudal opstand, der søgte at forhindre kongen i at oprette en »stærk« regering med ensartet beskatning og uafhængige domstole.

Denne middelalderlige klassekamp mellem kongen og baronerne har ikke ret meget at sige til vor tidsalder; ikke desto mindre var det de metoder, som begge parter fandt på for at bekriige hinanden, der skabte grundlaget for folkestyret. Selv om målene var reaktionære, så var disse metoder revolutionære. Begge partier i striden plejede nemlig at henvende sig til de lavere klasser, den mindre landadel og borgerne i byerne, når de behøvede støtte og især, når de behøvede penge. Udsendinge fra disse klasser skulle deltage i rådet for at give tilsagn om at betale skat; de blev indbudt »til at forhandle i kongens råd« og det er det la-



tinske udtryk for disse »forhandlinger« (ad parlamentum) der overlever i det moderne parlament. De skandinaviske lande har ganske vist en ældre og mere demokratisk folketingstradition – og adskillige stednavne i Skotland og Nordengland minder stadig om, at der var tingsteder her allerede i 800-tallet – men det var det engelske »parlament«, der blev afgørende for udviklingen. Mest fordi der forhandlede om penge. Af denne grund var borgerne alt andet end glade for at komme »til forhandling« – men mere og mere fik de kontrol med, hvad pengene skulle bruges til.

Parlamentet fra 1265 var således kun eet i en lang række lignende forsamlinger. Det mindes som historisk milepæl dels fordi Simon de Montford betragtes som politisk idealist. Hvad end sandheden om dette er, så forsøgte Montford i hvert fald at oprette en revolutionær regering i London, og til det formål sammenkaldte han et parlament, hvor flere jævne borgere var repræsenteret end nogensinde før, holdt forsamlingen i gang i tre måneder og gav dens medlemmer langt større rettigheder. Parlamentets og især dets »jævne« kammer, altså underhusets, kontrol med beskatning er grundlaget for i hvert fald det britiske demokrati. Under sloganet »ingen beskatning uden afgørelse« styrtede parlamentet kongen i 1600-tallet. Og selv i dag baseres underhusets magt og suverænitæt stadig udelukkende på dets eneret til at vedtage finanslove – hvorfor budget-debatten stadig danner det parlamentariske livs højdepunkt.

Derved adskiller det britiske folkestyre sig også fra de fleste andre verden over. England har ingen skreven forfatning; parlamentets magt er ubegrænset, det kan ophæve kongehuset, afsætte regeringen, opløse sig selv og vedtage et diktaturstyre. I modsætning til så mange andre stater findes der ingen myndighed, der – som f.eks. USA's højesteret – kan forkaste love som

og



# Harold Wilsons 100

»forfatningsstridige«, eller garantier for borgerrettigheder.

I England har man længe været overbevist om, at de uskrevne regler og den ubegrænsede parlamentariske debat er tilstrækkelig garanti for at opretholde underhusets suverænitet og demokratiet. Først i de sidste år er man begyndt at tvivle – og den mand, der i dag kunne nære den største tvivl om dette systems pålidelighed, er premierminister Harold Wilson. Hvis Wilson havde tid til at beskæftige sig med historiske overvejelser, kunne han muligvis sætte sig ind i en middelalderlig konges situation, der fører en håbløs kamp mod de mægtige feudale baroner: på den ene side storkapitalen, det internationale finansmarked og forretningsverdenen, der ikke vil affinde sig med en socialistisk britisk regering – på den anden side de gamle, mægtige fagforeninger og arbejderorganisationer, der nægter at gå med til de nødvendige spare- og moderniseringsforanstaltninger, som alene er i stand til at rydde op efter 13 års konservativt styre. Harold Wilsons første skridt efter valgsejren i oktober var at erklære, at Labourregeringen ville tage de vigtigste forholdsregler indenfor de første tre måneder. Disse »100 dage« skulle have bygget fundamentet for det socialistiske valgprogram. Men endnu inden slutningen af denne periode, nøjagtigt på dens 98. dag, fandt Labour-regeringen sig selv i en katastrofal parlamentarisk krise. Den konservative oppositionsleder, sir Alec Douglas-Home, erklærede at Wilson havde fået et mistillidsvotum fra folket og selv en del af den uafhængige presse indrømmede, at der kunne være tale om sammenbrud og nye valg.

Anledningen til denne krise var en skandaløs og uventet begivenhed. Ved de suppleringsvalg, der blev holdt den 21. januar i to valgkredse i nærheden af London for at skaffe udenrigsminister Patrick Gordon Walker og fagforeningslederen og teknologiministeren

Frank Cousins sæde i underhuset, blev Walker slået ganske vist med blot 205 stemmer, mens Cousins flertal blev skåret ned til mindre end det halve. Denne katastrofe var desto værre, fordi ingen havde regnet med denne mulighed. For Gordon Walker var det i det mindste foreløbig afslutningen på hans politiske karriere; ifølge den uskrevne britiske forfatning måtte han træde tilbage, da en minister ikke kan anerkendes medmindre han har sæde i parlamentet. Regeringen led et alvorligt og nærmest uerstatteligt tab, da Walker var dens mest erfarne og internationalt anerkendte medlem.

For Labourpartiet som helhed betød nederlaget et katastrofalt prestigetab. Selv om der spillede lokale og tilfældige faktorer med i valget, kan det ikke nægtes, at stemningen har forandret sig i løbet af de »100 dage«. Mens regeringen indtil nytår nød selv oppositionens passive støtte og opinionsundersøgelserne markerede et stadigt opsving i arbejderpartiets popularitet, er situationen nu næsten den modsatte. Der kan anføres en hel række årsager til denne forvandling – men fælles for dem alle er, at de ligger udenfor parlamentets kontrol. Wilson forpligtede sig til en række utaknemmelige opgaver: at rydde op i de konservative økonomiske kaos, hvis værste symptom var en katastrofal betalingskrise; at fremskynde Labours bebudede socialreformer og velfærdsplaner samt at skaffe penge til den; og at optage »moderniseringsarbejdet«, d.v.s. et stort rationaliseringsprogram i industrien såvel som en reform af den forældede fagforeningsstruktur. Alle disse opgaver kunne kun løses, hvis der kunne skabes en indkomspolitik, der ville begrænse løn- og prisglidning samt profiter.

På ingen af disse områder har regeringen haft held med sig. Spareforholdsregler, som den berygtede 15-pct.s »EFTA-told«, vakte uvilje i udlandet. Labours socialpolitik fremprovokede en international finansrevolte og spekulation mod pundet, der måtte reddes gennem en kæmpelåneaktion. Regeringens økonomiske indgreb og forretningsverdenens opposition satte en bølge af prisforhøjelser i gang. Værst af alt synes fagforeningerne hverken indstillet på at gå med til en indre reform eller en planlagt lønpolitik. Den nye økonomiminister Brown har ganske vist opnået en »principerklæring« fra både LO og arbejdsgiverne, men der er foreløbig intet tegn på at princippet kan omsættes i praktiske forholdsregler.

Labour-regeringen kunne med rette føle sig forrådt af sine egne. Mange vælgere, der stemte på socialisterne, kan derimod føle sig svigtet, da regeringen hidtil

ikke har holdt sine løfter m.h.t. folkepensionsforhøjelser, billigere boliglån, prisnedsættelser o.a. Alle disse vanskeligheder viser, at et parlamentarisk program ikke længere er nok, medmindre regeringen kan opnå samarbejde med de store pressionsgrupper, først og fremmest arbejdsmarkedets store parter, der til syvende og sidst afgør programmets skæbne. Og heri har Labour ikke været mere heldig end den afgåede konservative regering.

Men hvad der forvandlede disse vanskeligheder til en akut krise var et problem, som parlamentet næsten ikke har taget stilling til endnu og især Labour hidtil har nægtet at anerkende – raceproblemet. Der bor herved en million farvede indvandrere fra Vestindien, Indien, Pakistan og andre commonwealth-lande i England. Selv om der blev sat loft over denne indvandring i 1962, møder de her bosatte »sorte englændere« mange af de samme problemer, fordomme og racehad

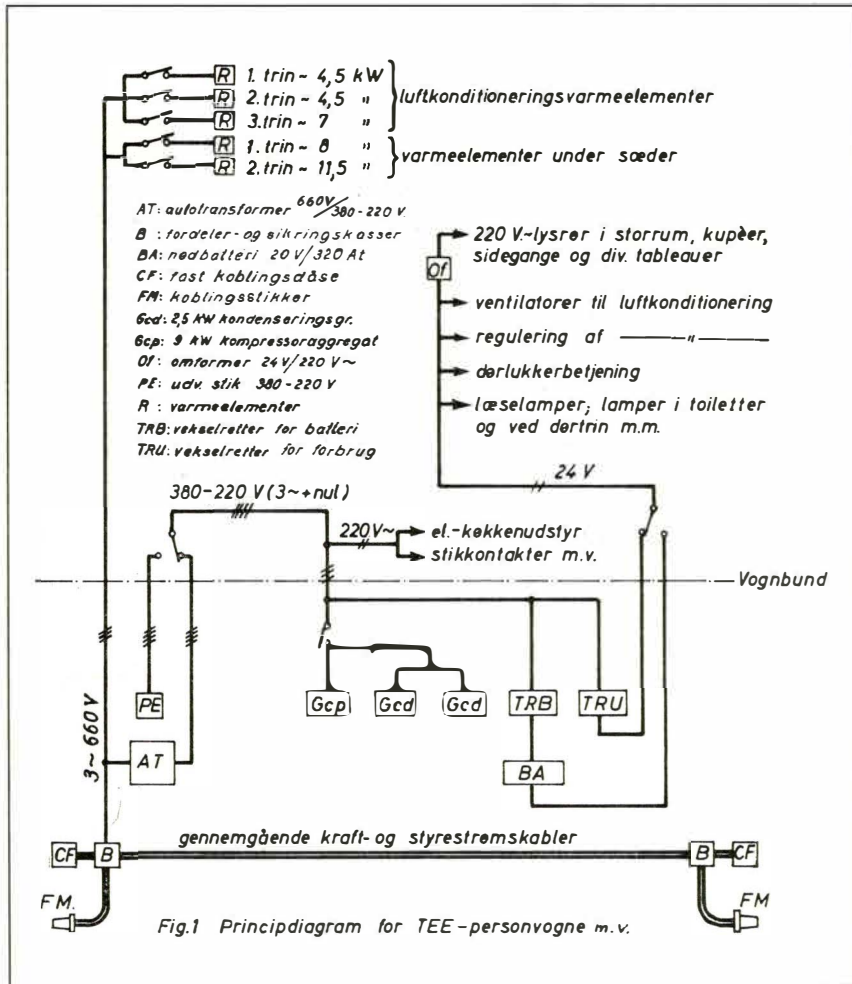
som i USA. Racefordomme findes ofte netop i arbejderklassen og mange fagforeninger, Labour-klubber og andre arbejderorganisationer har indført racediskriminering. Problemet blev påtvunget Labour-partiet for første gang, da den uheldige udenrigsminister Gordon Walker tabte i sin valgkreds i Smethwick i oktober, hvor hans modstander førte en åbenlys racehadskampagne. Hans andet nederlag i januar kan ikke tilskrives raceagitation. Men det er sandsynligt, at racefordomme har sat mange Labour-vælgere imod deres eget parti, og at mange andre med rette kritiserer partiet for at have ignoreret problemet så længe som muligt og foregivet, at det ikke eksisterer. Heri ligger der en dobbelt tragedie – kun en målbevidst samfundsplanlægning kan afværge en racekrise i England på linje med den amerikanske. Men raceproblemet er også først og fremmest Labours krise og kan koste partiet magten.

*Udenrigsminister Patrick Gordon Walker  
måtte i januar efter to valgnederlag træde tilbage.*



# TEE-tog i fremmarch

fortsat fra nr. 1



Den første artikel om TEE-tog Paris-Brüssel-Amsterdam sluttede med at berøre de vanskeligheder, de forskellige strømarter på strækningen medførte for personvognenes opvarmning og belysning, såfremt strøm fra køreledning skulle benyttes til dette formål.

I mange år har man mestret elektrisk opvarmning af personvogne fra køreledninger ved 3 forskellige spændinger og 5 strømarter, jfr. f.eks. signaturer for el-varme på visse RIC-mærkede vogne, mens belysning og lidet kraftforbrugende installationer varetages af egenbelysningsdynamoer med tilhørende batteri på hver enkelt vogn.

Den tidligere omtalte ekstraordinære komfort i TEE-tog medfører imidlertid et kompliceret udvalg af strømarter for disse vognes forskellige elektriske installationer, nemlig:

- 3 faset 660 volt, 50 Hz vekselstrøm til opvarmningselementer også i luftkonditioneringsanlæg,
- industriel 380/220 volt, 50 Hz vekselstrøm med næsten præcis spændingsregulering til køleanlæggenes motorer samt køkkenudstyr: kogeplader, vandvarmere, køleskabe m.v.,
- 24 volt jævnstrøm for opladning af nød batteri, belysning, luftventilatorer osv.

På det forenklede diagram (fig 1) er i hovedtrækkene vist disse behov for strømspændinger, som de har fundet deres løsning i de pågældende vogne. Bortset fra spændingen til varmeelementer kunne der måske have været anvendt en enkelt spænding på 110 á 125 V til de andre formål, eventuelt fremskaffet gennem dynamoer drevet af akslerne, en eller to på 20 kW dækkende personvognenes behov, mens restaurantvognene kunne få varmebehov i køkkenet dækket gennem propangasanlæg ( i lighed med vore CAR-vogne) eller fast brændsel, men i tilfælde af store tog ville den energi, der i så fald opslugtes af de dynamotrækkende aksler, optage så stor part af lokomotivets trækraft, at de fastsatte køretider ikke kunne overholdes.

Tænkelig var en generel løsning i form af en roterende omformer fødet fra en køretråd med 1, 1,5 og 3 kV og med omhyggeligt reguleret spænding kunne afgive 3 faset vekselstrøm 50 Hz, 110, 220 eller 380 V. Denne løsning er faktisk med held blevet anvendt ved det omtalte CFF-togsæt med relativt ringe

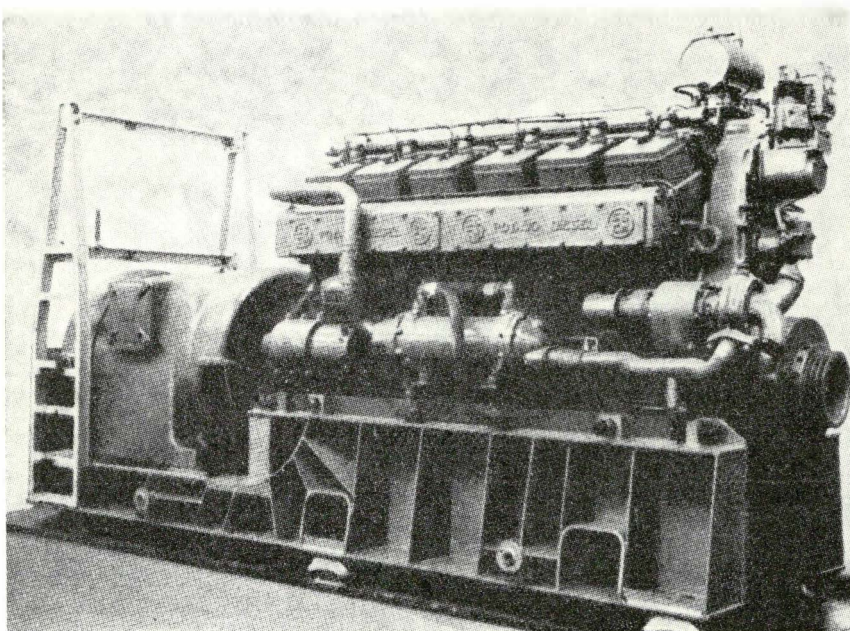


Fig. 2. Dieselaggregat til A2Ds inden indstilling.

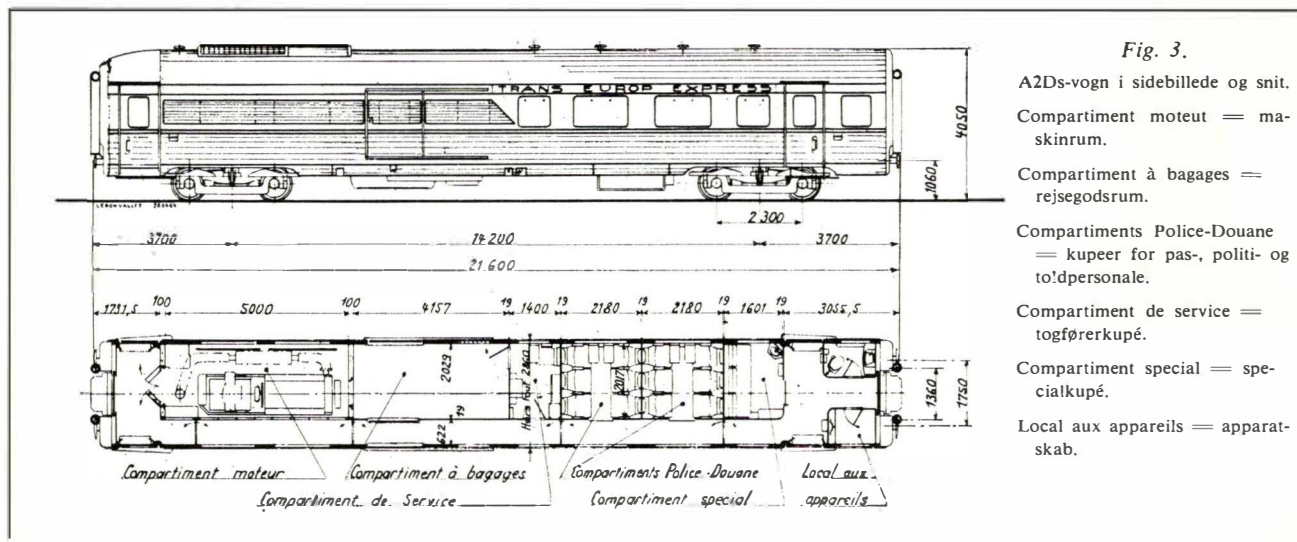


Fig. 3.

- A2Ds-vogn i sidebillede og snit.
- Compartment moteur = maskinrum.
- Compartment à bagages = rejsegodsrum.
- Compartment Police-Douane = kupeer for pas-, politi- og toldpersonale.
- Compartment de service = togførerkupé.
- Compartment special = specialkupé.
- Local aux appareils = apparat-skab.

trækraftbehov, men der kan ikke ses bort fra, at en forsyning med forskellige spændinger og strømarter med de forekommende variationer i køretrådsspændingen (inden for en og samme nominelle spænding) fører til et meget kompliceret udstyr, der på basis af den nuværende teknik vil være meget kostbart. Princippet kan dog ikke afvises, og med mere fremskreden udvikling inden for dette område vil der i en nærmere eller fjernere fremtid kunne foreligge to muligheder: enten et enkelt tilstrækkeligt aggregat i en specialvogn eller aggregater i hver enkelt vogn.

Hvor kostbart, det antydede apparatur er for tiden, fremgår af, at det i rejsegodsvogn A<sup>2</sup>Ds til omhandlede TEE-tog har kunnet betale sig at installere et dieselmotoraggregat som vist på fig 2, bestående af Poyaud dieselmotor, 12 cyl. V-type, ikke tryk-overladet, ved 1500 o/min ydende 420 HK (308 kw) vedvarende belastning koblet gennem en Twiflex centrifugalkobling til en compound generator bygget af »Ateliers de Constructions Electriques de Charleroi«, 300 kVA, trefaset 660 V, 50 Hz ved 1500 o/min. Motoren startes med en elektrisk starter Lavalette type Dt 15/24, og den er garderet gennem sikkerhedsapparater for omløbstal, temperatur og tryk af kølevand og smørelie samt brandalarm. Magnetiserings- og spændingsregulering af generatoren ( $\pm 2\%$  for  $0,8 < \cos \varphi < 1$ ) foregår udelukkende med faste elektroniske komponenter.

Af fig 3 fremgår udseendet af denne vogn, der i lighed med vor litra MA foruden maskinrum rummer rejsegodsrum,

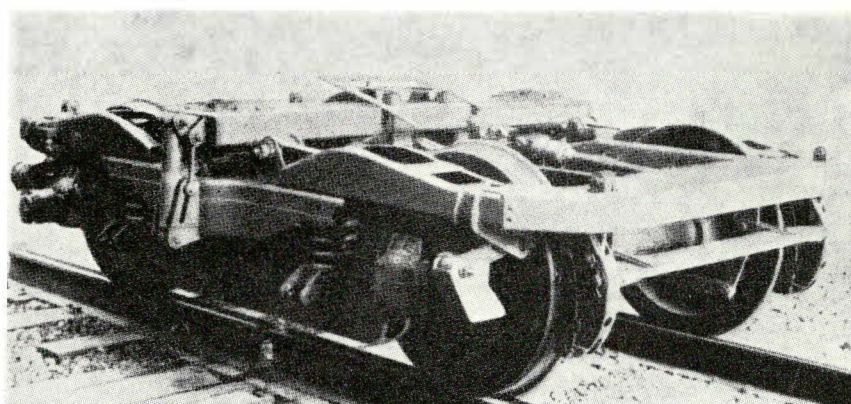


Fig. 4. Foto af Y24A bogie.

2 tjenestekupéer og desuden en specialkupé, der i påkommende tilfælde kan benyttes af syge.

Togdelene Paris-Brüssel og Paris-Amsterdam er hver udstyret med en sådan vogn. Kablerne fra hver af disse vogne er kun ført frem til skellet mellem togdelene for ikke under normale forhold at skabe »infiltrationer« i anlæggenes funktion. I tilfælde af, at det ene diesellaggregat falder ud, kan der i løbet af få minutters togstandsning foretages elektrisk tilkobling af den defekte togdel til den intakte, idet de enkelte vognes strømforbrug formindskes automatisk efter togstørrelse og årstid for ikke at overbelaste det arbejdende diesellaggregat. Hvis det standsede aggregat under disse forhold går igang igen, hindrer kontrolorganer, at aggregaterne arbejder parallelt.

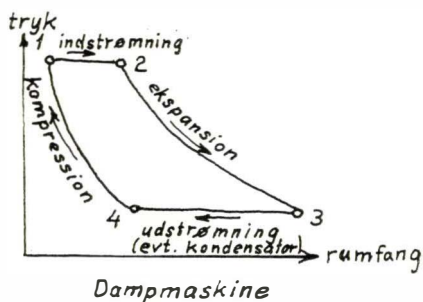
Fig 4 viser den bogietype, Y 24 (en videreudvikling af SNCFs type 20), der anvendes såvel til rejsegodsvognene som

person- og restaurantvognene, og hver udstyret med bremsecylinder med tilhørende bremseregulator, silentbloc-ophæng og sidestyrt af teflon.

Vognene er ivoerigt udstyret med R-bremse, sædvanlige træk- og stødapparater, UIC-overgange med gummivulst, blandet lysrørs- og pærebelysning, højttalerinstallationer, telefonkabel til lokomotivet.

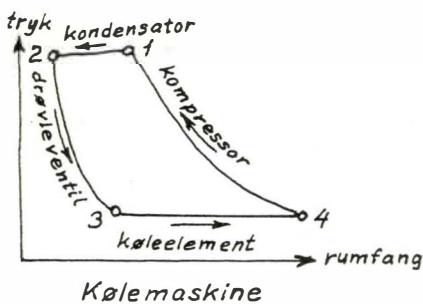
Rejsegodsvognene, der normalt ikke skal benyttes af rejsende, er ikke udstyret med luftkonditioneringsanlæg, men opvarmes af elektriske radiatorer, som reguleres automatisk, ligesom døre m.v. kun er indrettet til håndbetjening og sæderne ikke har helt samme høje komfort som i de øvrige vogne.

I lighed med vore nye lyntog er de øvrige vogne udstyret med luftkonditioneringsanlæg, hvis indretning fremgår af fig 5. Til forståelse af køleaggregatets virkemåde skal ganske summarisk bemærkes:



Dampmaskine

Som vi alle ved, kan arbejdsprocessen i en stempeldampmaskine illustreres på en enkel måde i et diagram, hvor trykket afsættes lodret og rumfanget vandret. Indstrømningen begynder ved 1 og afbrydes ved 2. Fra 2 til 3 udvider dampen sig, og samtidig falder dens temperatur, så noget af dampen fortættes til vand, des mindre, jo mere den er overhedet under indstrømningen. Under stemplets returvandring strømmer dampen ud fra 3 til 4 og sammentrykkes (komprimeres) fra 4 til 1, hvorunder dampens vandindhold formindskes og temperaturen stiger som følge af kompressionsarbejdets omsættelse til varmeenergi. Arealet, der omslutes af 1-2-3-4-1, er et mål for det arbejde, der præsteres på den ene side af stemplet under dettes frem- og returslag.



Kølemaskine

I kompressionskøleanlæg udnyttes den beskrevne proces i omvendt orden: En kompressor sammentrykker det dampformige kølemiddel fra 4 til 1, hvorved kølemidlets temperatur stiger. Fra 1 til 2 passerer dette en kondensator, hvor det afkøles af et andet kølemiddel af lavere temperatur, f. eks. luft, og under rumfangsformindskelse fortættes sig til væske, der derefter passerer en drøvleventil (fra 2 til 3), hvor trykket falder så hurtigt, at der ikke finder synderlig stor varmeudveksling sted med omgivelserne, og kølemidlets temperatur falder stærkt. Ved luftkonditioneringsanlæggets kølelementer afkøles luften ved, at den afgiver varme til det koldere kølemiddel, som under fordampningen udvider sig fra 3 til 4. Det areal, 1-2-3-4-1 omslutter, er et mål for det arbejde, kompressoren skal præstere.

At kompressordydelseren er ganske anseelig fremgår af, at den som pos. 2 i fig 5 viste kompressor kræver en effekt på 10,4 kW eller ca. 15 HK.

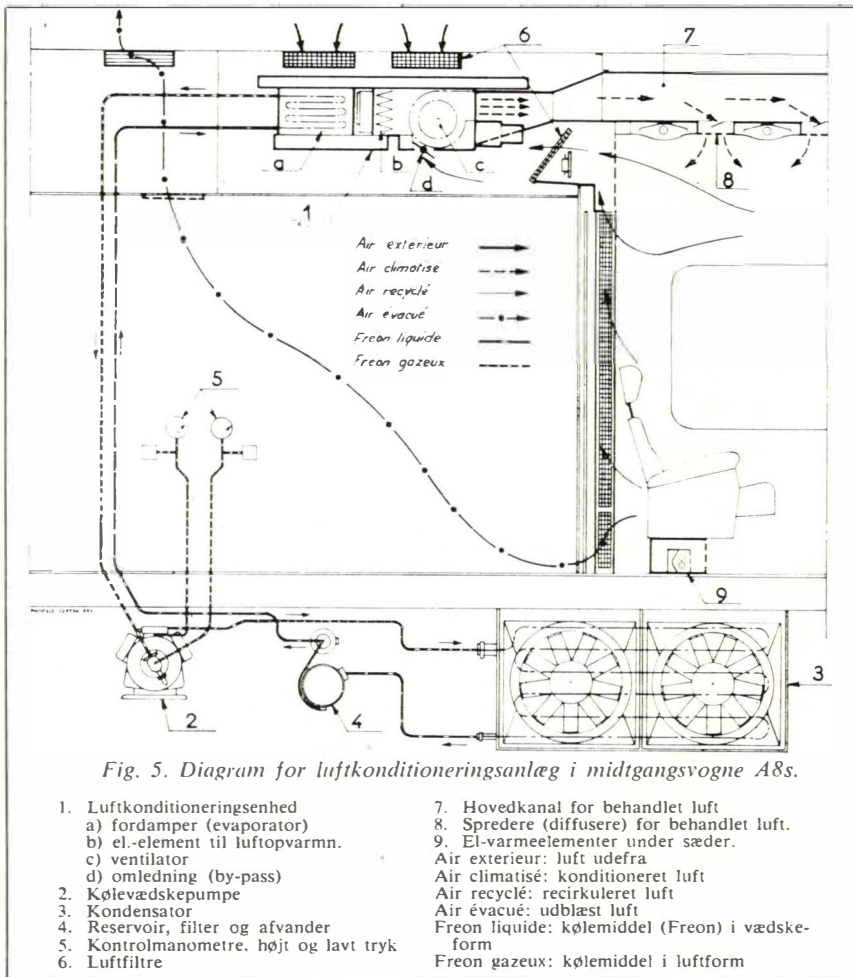


Fig. 5. Diagram for luftkonditioneringsanlæg i midtgangsvogne A8s.

- |  |   |
|--|---|
| 1. Luftkonditioneringsenhed<br>a) fordampner (evaporator)<br>b) el.-element til luftopvarmning.<br>c) ventilator<br>d) omlodning (by-pass) | 7. Hovedkanal for behandlet luft<br>8. Spredere (diffusere) for behandlet luft.<br>9. El-varmeelementer under sæder.  |
| 2. Kølevædskepumpe<br>3. Kondensator<br>4. Reservoir, filter og afvander<br>5. Kontrolmanometre, højt og lavt tryk<br>6. Luftfiltre        | Air exterieur: luft udefra<br>Air climatise: konditioneret luft<br>Air recycle: recirkuleret luft<br>Air evacué: udblæst luft<br>Freon liquide: kølemiddel (Freon) i væskeform<br>Freon gazeux: kølemiddel i luftform |

Som det ses, betyder luftkonditioneringsanlæg i personvogne en ganske betydelig komplikation af disses opvarmning og – i sommervarme – afkøling, som man naturligt nok betænker sig meget på at indføre i almindeligt personvognsmateriel, og der er da også i de vesteuropæiske normer for nyt RIC-materiel afstået fra sådanne anlæg.

Alene af denne grund kan de heromhandlede TEE-tog ikke forstærkes med sædvanlige RIC-personvogne, hvorfor der af hensyn til reservevogne har måttet anskaffes et noget større antal vogne, end togenes formering i sig selv nødvendiggør, hvilket selvsagt ikke har gjort omstillingen til lokotraction af disse tog billigere og desværre forskertser den mulighed, der ellers ved lokotraction foreligger for at anvende vogne af forskellige typer i flæng.

Forvarmning og konditionering af vognene sker normalt ved at starte dieselaggregatet i passende tid i forvejen. For

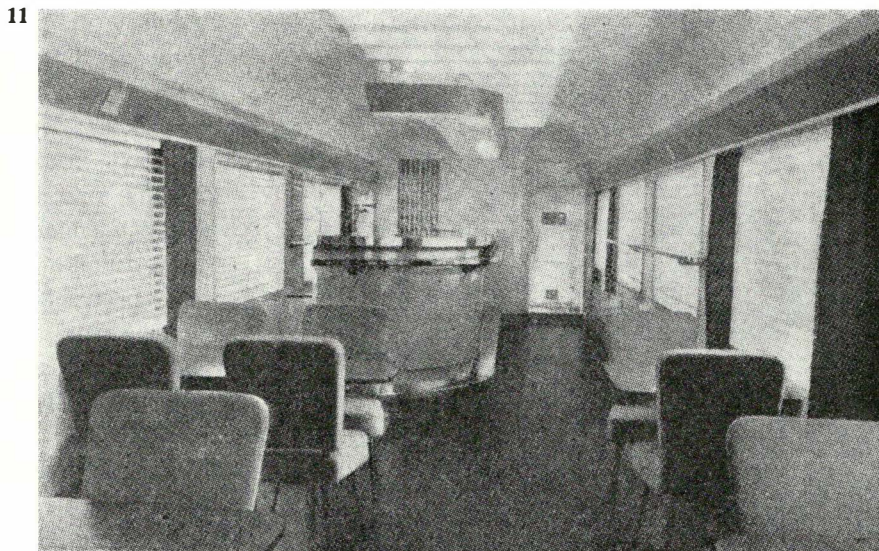
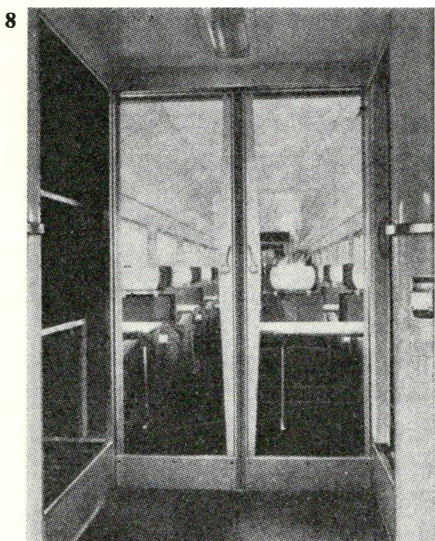
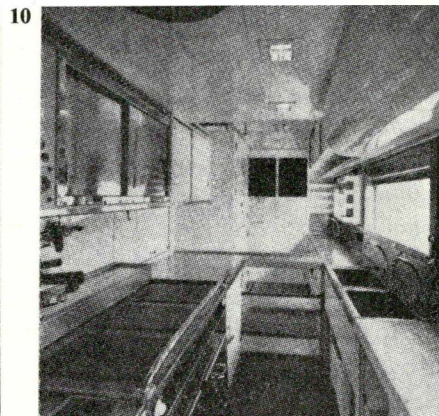
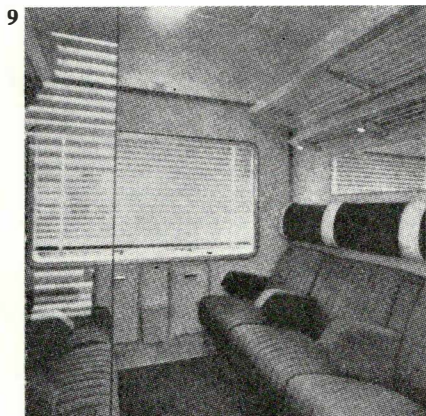
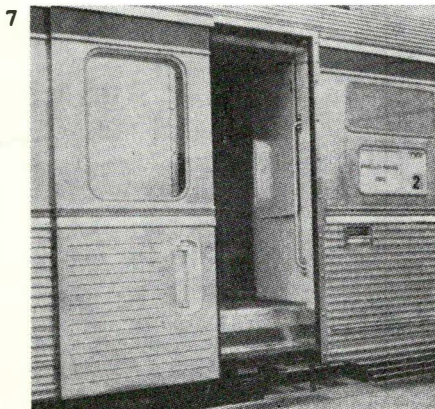
hver enkelt vogns vedkommende, f.eks. forstærkningsvogne, der venter på indlemmelse i tog, kan konditioneringsanlæggets kølesystem og evt. køkkenudstyr bringe vognen i driftklar stand ved bystrøm 380/220 V gennem specielle koblingsdåser på hver side af vognen.

Regulering af temperaturen sker ved hjælp af kviksølvkontakt-termostater af system Vapor, og en funktionær, der er ansvarlig for den rette virkemåde af togets forskellige anlæg, skal stille på en »Mini-Norman-Maxi« kontakt, som sikrer en indendørs temperatur varierende mellem 20 og 24,5° C.

Ligesom i vore nye lyntog er alle vinduer faste, men derudover er der i det 80 mm mellemrum mellem de to vinduesglas plads for jalousier, der ved siddepladserne aktiveres af en lille elektromotor, der kan aktiveres med trykknapp, betjent af passagererne; i sidegangene er jalousierne håndbetjent.

Dørlukningen er også et raffinement





for sig. Gavldørene er ligesom på de ny lyntog skydedøre, der ved let træk i håndtaget åbnes elektropneumatisk og lukkes igen automatisk, men hvis der kommer en eller anden modstand, åbner de sig igen. De udvendige sidedøre er også skydedøre, der i lukket tilstand er i plan med vognsiden, hvor TEE-komiteén ellers anbefaler foldedøre. De har elektropneumatisk lukning. Togpersonalet kan lukke alle togets sidedøre fra hvilken som helst af disse med kupenøgle. En akselregulator, der også dirigerer trykluftbremsens R-bremser, låser dørene i lukket stilling ved toghastighed over 5 km/time. Hvis der befinder sig en person på et dørtrin, er dette således forbundet med den tilhørende dørs lukkemekanisme, at døren forbliver åben. Hver dør kan åbnes ved let tryk på håndtaget. På fig. 7 ses en sidedør i åben tilstand. På fig. 8 ses indgangen til midtrummet i barvogn A3R.

Af fig. 9 fremgår bl.a. at såvel side-

vægge som døre mellem sidegang og kupéer i A8-vognene er af glas fra loft til gulv, sikkerhedsglas naturligvis. Hvor raffineret dette end kan være, bidrager det jo ikke til at gøre vognene lettere.

Fig. 10 viser et blik ind i køkkenet og restaurantvognene A5R, mens fig. 11 viser den komfortable indretning af barrummet i barvogn A3R.

Denne meget kortfattede beskrivelse af disse nye TEE-tog viser med al ønskelig tydelighed, at der fra europæisk side udfoldes meget stort arbejde på at kapre kunder. Fremtiden vil vise, om der ikke er ved at finde en overeksponering sted i disse bestræbelser, idet lignende foreteelser inden for nordamerikanske jernbaner har været med til at gøre disse urentable, ikke mindst fordi denne rejsemåde er den dyreste i USA. Ud fra sådanne betragtninger er den mere modificerede udvikling, som vore ny B-vogne repræsenterer, bestemt ikke at foragte!

A.H.A.

Fig. 7. Indgangsdør.

Fig. 8. Midtgangsvogn A8s set fra perron.

Fig. 9. Kupé i sidegangsvogn A8.

Fig. 10. Køkkenet i restaurantvogn A5R.

Fig. 11. Barvogn A3R, barrum.

Fig. 12. Storrúm i køkkenvogn A5R.

12



Fra »Monthly Bulletin, af sept. 1964«.

# Gammel overtro og lystige fester

10

*Overtro og forklædning har sin rod dybt i alle folkeslag. Vi finder det hos primitive indfødte overalt i verden, og vi finder rester af det i alle kultursamfund. Herhjemme er vel jule- fastelavns- og midsummerfester de lejligheder, vi kender bedst, men tilsvarende findes de i andre lande og skylder enten hedenske eller religiøse overleveringer deres oprindelser. Når vinteren er ved at være forbi og solen igen får magt, fejrer man mange slags folkefester i Østrig – her fortæller Jørgen Petersen om nogle enkelte og meget typiske.*



1

1. Typisk heksemaske - det er symbolet på mørket og vinteren
2. Menneskemylder ved karnevallet i Villach
3. Drengene er klar med faklerne
4. Prinsegarden ved fastelavnsfesten i Schladming

2



Fastelavnsoptøget i Schladming i Steiermark er en gammel tradition. Hele byens befolkning deltager i forberedelserne og selve festen med liv og lyst. Et af festens morsomste indslag er komiske parodier på begivenheder, der har fundet sted i årets løb siden sidste fastelavn. Det er en ren folkefest, hvor der ikke gives adgang for reklame og propaganda, som det ellers efterhånden er blevet tilfældet ved mange lignende fester i andre dele af Østrig. Andre indslag er historiske begivenheder, der har haft indflydelse på byen og omegnen.

Selve optøget, der finder sted Fastelavnssøndag eller om tirsdagen, er en kilometer langt og anføres af 4–5 lokale orkestre i gamle folkedragter fra egnen. Festen overværes af 6–700 mennesker, der kommer fra nær og fjern. Efter optøget, der underholder gæsterne – og ikke mindst sig selv – i tre timer, slutter festen foran byens rådhus ved midnat, hvor man ved en fornøjelig ceremoni tager afsked med fasten. Foran en vældig brændestabel udgyder 30 til 40 grædekoner salte tårer (grædekonerne er forklædte mænd), og ved denne lejlighed overgiver Fastelavnsmesteren og Ceremonimesteren igen magten til den virkelige borgmester. Selve fastelavnssymbolet er en stor strådukke, der brændes på bålet. Når denne sidste ceremoni er vel overstået, fordeler karnevalsdeltagerne og mange af tilskuerne sig i de mange små hyggelige kroer og værtshuse, hvor festen går videre til den lyse morgen.

En ganske anden form for folkefest er den såkaldte Kammeratskabsfest – eller Rudenkirtag – der finder sted i den lille by Sierning i provinsen Oberösterreich. Denne folkloriske begivenhed stammer fra 1730 og hører dermed til de ældste fastelavnsmyster i Østrig. Festen finder hvert år sted Fastelavnstirsdag og består hovedsageligt af en veritabel sangkrig mellem egnens forskellige sangkor, der naturligvis alle er i nationaldragter. Sangene er dels de gamle folkelige og højt



elskede bondesange og dels aktuelle nye sange, der er lavet til lejligheden og som i morsomme dialekter og med megen ironi beretter om årets begivenheder. I festen deltager 30–40 af de såkaldte kammeratlige sangkor, og det er naturligvis de mange tusinde tilhørere og den lokale festkomite, der skal afgøre, hvilket af korene, der klarer sig bedst i konkurrencen. For at undgå for megen larm og tummel under sangene, er der valgt to såkaldte »Danseherrer« – de står yderst på billedet til venstre med flot dekorerede hatte – men det er i virkeligheden en ret overflødig foranstaltning, fordi alle tilhørere er så interesserede i at følge sangene – ikke mindst de aktuelle ironiske – at der er musestille under forestillingen.

I forbindelse med Rudenkirtag sangkrigen afholdes et vældigt marked, hvor alle egnens erhvervsgrøner er repræsenteret og som naturligvis også er et vigtigt led i den lokale selskabelighed.

Rudenkirtag i Sierning har på denne måde betydning både kulturelt og erhvervsmæssigt – og den selskabelige side af sagen når sit højdepunkt ud på aftenen i skænkestuerne, hvor festdeltagerne hygger sig med sang og dans – og naturligvis et godt glas vin.

I Østrigs vestlige provins Vorarlberg fejrer man omkring fastelavn en festlig Forårsild – Funkensonntag – hvor man tager afsked med vinteren og hilser foråret velkomment. Det er en begivenhed, som har sin rod langt tilbage i tiden, da kirketårnet ikke havde samme rytme som i dag. Fester af denne art kan ret beset spores helt tilbage til romertiden, dengang marts var den første måned i den romerske kalender.

Selve forårsilden – Funken – er brændestabler, der kunstfærdigt er stablet op omkring høje fyrretræer for senere at antændes som bål. Disse stabler kan være op til 15 m høje – det gælder om at overgå hinanden fra sogn til sogn med de største og mest kunstfærdigt stablede bål. Naturligvis kan man ikke lave bål omkring

tilfældige fyrretræer. Træerne bliver udpeget af den lokale skovfoged. De bliver fældet og anbragt på åbne steder på bjergskråningerne hvor de rammes fast på jorden. Sognets unge mennesker samler alt brændbart fra landsbyerne – jo mere jo bedre. Der er nemlig også den overtro forbundet med bålfeften, at jo længere bålet brænder, des bedre bliver det kommende år.

Opstablingen af bålet er som sagt en hel kunst, og unge mennesker, der har vist særlige evner for dette specielle arbejde, kan endda få orlov fra deres militærtjeneste for at rejse hjem og udføre arbejdet. Det er altså noget man tager meget alvorligt i Vorarlberg.

Øverst på bålet anbringes en stråheks – helst med flagrende gevandter for at gøre billedet rigtigt levende – og det er et både ejendommeligt og smukt syn at se disse brændende bål med de livagtige hekse overalt i bjergene. Til festen er også knyttet en kulinarisk oplevelse. Det er obligatorisk at servere »Funkenküchle« – bålkyllinger – i alle hjem.

Efter spisningen begiver man sig ud til bålene under musikledsagelse og under selve afbrændingen svinger festdeltagerne fakler omkring bålet. Festen ender med dans – de såkaldte sidste tre danse – inden den strenge fastetid begynder.

Overalt i Østrig fejrer man således fastelavn og forår i både små og store by- og landsamfund.

En af de store begivenheder er Karnevallet i Villach i Kärnten. Det er som de fleste andre steder vældige optog med figurer af alle tænkelige slags. Der deltager op til 30.000 mennesker i denne fest – på billedet får man et indtryk af menneskemylderet i hovedgaden.

Her i landet ebber karneval og fastelavnsfester mere og mere ud, men under andre himmelstrøg er det faste, uforanderlige traditioner, der betyder hyggelige og festlige indslag i dagliglivet. Både deltagere og tilskuere morer sig kongeligt under festlighederne – og det giver samtalestof til lange tider mellem slagene.

# Efter blodprop i hjertet

Prof. dr. med. A. Tybjerg Hansen

2 **Det er muligt at nå endnu længere både med hensyn til forebyggelse og behandling af sygdomme, der skyldes blodprop. De bevirker, at enorme summer af viden, arbejdskraft og menneskelig lykke går til spilde. Derfor har Hjerteforeningen i »hjer-teugen« fra 8. til 14. februar særligt sat ind på at skabe forståelse for disse sygdomme. Uden befolkningens aktive interesse vil det ikke lykkes at forebygge. Mange års intensivt forskningsarbejde er imidlertid også nødvendigt. Hjertesagen angår enhver, og derfor bør Hjerteforeningen have tilslutning og støtte fra alle kredse.**

(Med »Helse«s tilladelse).

Blodpropper rammer ofte mænd i deres mest virk-somme alder, gerne meget travle og aktive mænd med stort ansvar og store forpligtelser, men der er i øvrigt også mange, der fører et nok så almindeligt liv, der får sygdommen. En blodprop i hjertet forandrer plud-selig grundlaget for patientens tilværelse og har derfor en voldsom psykisk virkning. Det gælder om at tage realistisk stilling til, hvorledes patienten kan vende til-bage til sin tidligere tilværelse.

– **hvad sker der?** Hjertet er en muskel, og til forskel fra andre muskler én, der aldrig kan hvile. Når man får en blodprop i hjertet, tilstoppes en af pulsårerne (kransårerne) til hjertemusklen. Den del af hjer-te-musklen, der forsynes fra den tilstoppede pulsåre, vil miste sin sammentrækningskraft og efterhånden om-dannes til såkaldt bindevæv, ganske som det ar, som et sår i huden efterlader. Arvævet kan ikke deltage i sam-mentrækningen af hjertets muskulatur, men det kan stadig danne en solid væg i hjertekammeret. Omdan-nelsen fra arbejdende muskel til bindevæv tager ca. 1 måned, og den tid holder man patienten på hospi-talet. Det tager også nogen tid for hjertet at vænne sig til den nye situation. Man regner med, at en nogen-lunde balance er opnået efter 2–3 måneder, men indtil 1 år efter en blodprop kan man vente, at der sker en bedring af hjertets funktion.

**Følgerne.** Følgerne af en blodprop i hjertet kan være meget forskellige alt efter, hvor stor en del af hjer-te-musklen, der er gået til grunde. Man har ingen mulig-heder for nøjagtigt at forudsige dette ved udskrivelsen fra hospitalet, men det vil vise sig i løbet af de første måneder. Det er muligt at opnå fuldstændig eller prak-tisk taget fuldstændig helbredelse efter en blodprop i hjertet. Dette opnås kun for en lille del af patienternes vedkommende, men en meget stor del har kun få gener efter en blodprop. De færreste er dog så medtagne, at

de må betragtes som helt invaliderede. Ca. 70 pct. af patienter, der har haft en blodprop i hjertet, vender tilbage til deres gamle arbejde. Det kan i reglen ske ca. 3 måneder efter sygdommens begyndelse. En af de største vanskeligheder har været lægernes tidligere alt for pessimistiske tanker om patienternes fremtid og patienternes egen opgivende holdning. Det er derfor vigtigt, at lægen og patienten straks fra begyndelsen indstiller sig på, at målet er tilbagevenden til den ak-tive tilværelse. Men det er ikke helt nøjagtigt den sam-me tilværelse som før, man skal vende tilbage til. Me-get ofte vil man have været overanstrengt, jaget af am-bitioner og ønsket om at tjene penge. Det er vigtigt, at man gør op med sig selv, hvad der er væsentligt i til-værelsen, og at man ubarmhjertigt skærer det uvæsent-lige bort. Ofte drejer det sig om arbejde og forpligtel-ser, som man for længst havde tænkt at slippe af med uden rigtigt at få besluttet sig.

Arbejdsforholdene er ikke så sjældent uheldige. Ar-bejdspladsens mentale klima er ofte forsømt. Mange mennesker arbejder under et pres af pligter og ansvar oppefra og nedefra, som sikkert kan bidrage til syg-dommens udvikling. Det vil sikkert være af betydning for bekæmpelsen af blodprop-sygdommen, at man of-ter arbejdspladsens klima mere opmærksomhed.

**Gode vaner.** Når en patient skal opgive noget af det, han har følt sig mere eller mindre forpligtet til, er det naturligvis for, at han kan få tilstrækkelig afslappelse og hvile. Det vil være rimeligt at forsøge at få hvile midt på dagen, og det vil altid være rigtigt at få til-strækkelig søvn. En del vil den første tid have vanske-ligt ved at sove som følge af det psykiske chok, de har pådraget sig. Det er ofte dårlige vaner, der har givet anledning til søvnløsheden. Kaffe og te sent på aftenen er uheldigt for de fleste; større måltider ligeledes, men et glas vin eller anden spiritus lige inden sovetid kan ofte være hensigtsmæssig. Det virker beroligende og er at foretrække for sovemidler, bortset fra prisen. Af-slapning opnås ikke alene ved hvile; en hobby, man kan beskæftige sig med i ro og mag, kan anbefales.

**Kosten.** Kosten har spillet en stor rolle. Det er i reglen hensigtsmæssigt at tabe i vægt. Desværre er der i Dan-mark en indgroet frygt for, hvad der kan ske, hvis der ikke er noget spæk-lag at tære på. Frygten er ubegrundet. Når man skal tabe sig, er det bedst at nedsætte forbruget af fedtstoffer i kosten.

Det er endvidere hensigtsmæssigt at sørge for, at en del af kostens fedtstoffer indeholder de såkaldte umæt-



tede fede syrer, der findes i plantefedtstoffer og i fedtstoffer fra fisk. Man har god grund til at mene, at disse fedtstoffer modvirker udviklingen af åreforkalkning. Åreforkalkningen er en vigtig forudsætning for dannelse af blodpropper i hjertet. Den medfører, at pulsårens inderside bliver ru og ujævn, og det fremmer blodets tilbøjelighed til at løbe sammen og slå sig ned på en sådan ujævnhed. Åreforkalkningen er *ikke* den eneste risiko for dannelsen af blodpropper. Den *anden* er, at blodet »klumper« (koagulerer) lettere end normalt.

Det har for nylig vist sig, at en bestemt umættet fedtsyre, linolensyre, som findes i mange naturligt forekommende fødemidler, både fra plante- og dyrelivet, har en særlig hæmmende virkning på koagulationen. Det er sandsynligvis gavnligt, at føden vælges således, at den indeholder denne umættede fede syre. Den findes i rigelige mængder i soyaolie, men ikke i majsolie, der i øvrigt indeholder de umættede fede syrer, der modvirker selve åreforkalkningen.

**Motion.** Nu om stunder er det nemt at leve uden at røre sig ret meget. Meget taler for, at dette er medvirkende til opståen af propper i hjertet. Det er ikke helt klart, hvordan den nøjere sammenhæng er, men i mod-

sætning til tidligere vil man nu anbefale, at hjertepatienter rører sig så meget, de kan, uden at blive overanstrengt. Den bedste måde at røre sig på er at spadseres så meget som muligt. Man kan som regel få mere tid, end man tror – og motion modvirker også fedme.

**Nydelsesmidler.** Et glas vin eller anden spiritus om aftenen kunne være godt for en patient, der har overstået en blodprop i hjertet. Virkningen beror i det væsentlige på, at det virker afslappende. At der er tale om en direkte modvirken af blodpropper, er derimod tvivlsomt.

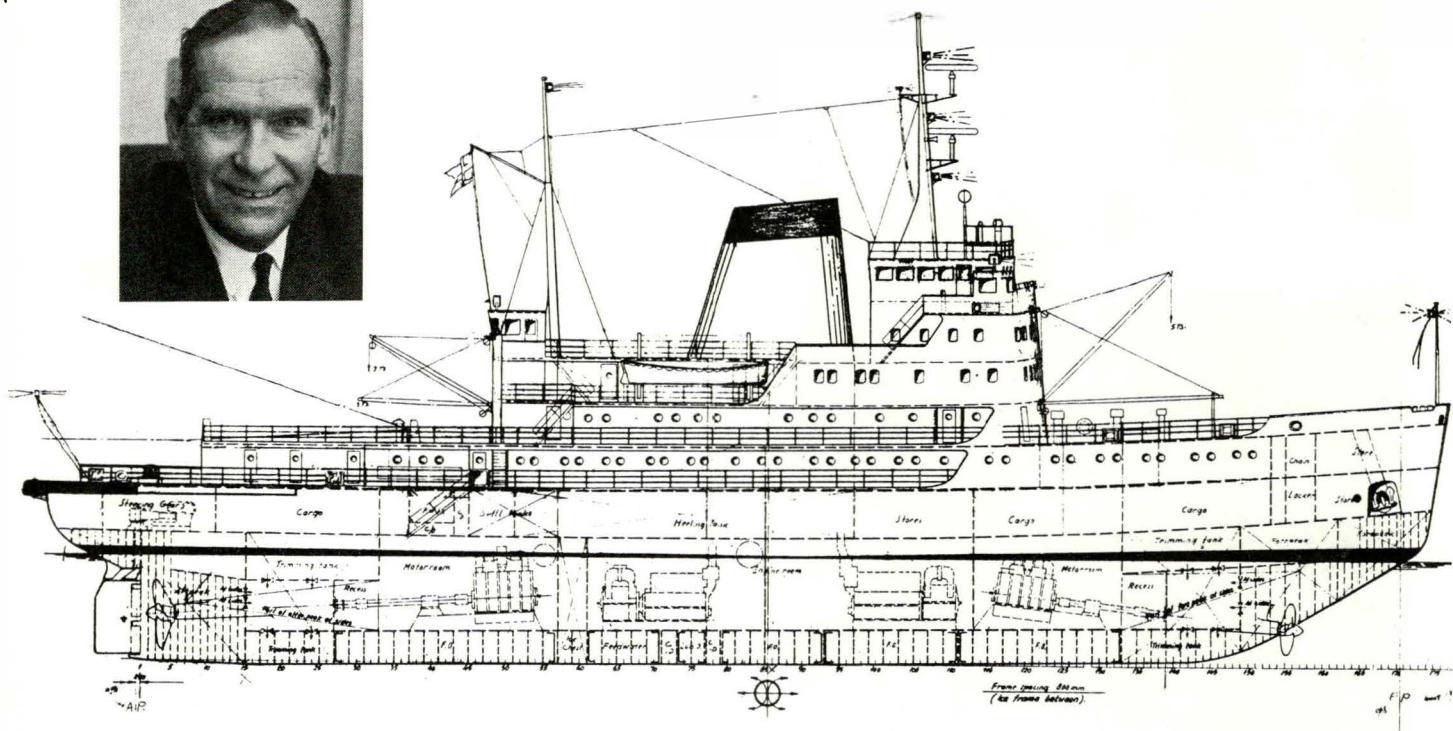
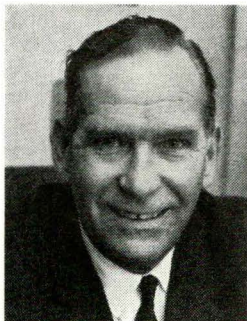
Alkohol må derfor gerne nydes, men selvfølgelig ikke til overmål. Derimod er det klogt at indskrænke tobaksforbruget betydeligt, eventuelt ophøre med at ryge. Det gælder især cigaretterne. Statistiske opgørelser tyder på, at risikoen for at få blodpropper er større hos cigaretrygere. Cigar- og piberygning skal ikke være forbundet med samme risiko, men bør naturligvis også foregå med måde.

**Medicin.** Med hensyn til medicin må patienterne selvfølgelig følge lægernes råd. Det gælder også kost, arbejde og motion. Der kan blive tale om at give beroligende midler for at skabe den nødvendige baggrund for en tilpasning til de nye livsbetingelser, men det bør kun være en overgang. Anderledes forholder det sig med de medicamina, som tager sigte på at styrke hjertet, f.eks. digitalis, eller på at ophjælpe kredsløbets funktion samt de vanddrivende midler. Disse midler må ofte tages for fremtiden. Det er vigtigt for patienter og læge at gøre dette til en helt naturlig sag, der ikke giver anledning til anfægtelser med hensyn til en eventuel skadelig virkning ved langvarig brug, som man ofte hører patienter udtrykke deres ængstelse for. De er ikke skadelige.

**Om at leve med sin sygdom.** Genvinder en patient ikke sin fulde arbejdskraft, er det vigtigt, at han i samråd med sin læge finder frem til, hvor meget han kan bestille og gøre sig umage for at tilpasse sig sin nye situation. Der er mange måder at gøre det på. På arbejdspladserne kan skabes interesse for at skaffe arbejdsmuligheder til patienter, der er handicappede på grund af hjertesygdom. Der må sørges for transportmidler, som hjertepatienter kan benytte, idet det ofte viser sig, at vejen til og fra arbejde bliver den største anstrengelse. Den forhindrer måske patienten i at udføre et arbejde, der ikke ville overstige hans kræfter i sig selv.

# Når isbryderne tørner ud

14



I et nyt hus på Christianshavns Torv råder statens skibstilsyn og statens istjeneste over tre etager. Under sig har disse to nautiske institutioner en biograf. Over for sig, på den anden side af torvet, i Lagkagehuset, har de statens kommissariater for ekspropriation. Det eneste vand, de ilandgangne skippere og maskinmestre skimter fra deres vinduer, er en kanal med små skuder og endnu mindre bølger.

– For tiden har vi mere regn, end vi har is, sagde kaptajn K. J. Hørning, en dag midt i januar.

Denne granvoksne viking er chef for statens istjeneste. Hans kontor befinder sig i den øverste af de tre etager, der er tildelt istjenesten, men han er samtidigt skibsinspektør og tilknyttet skibstilsynet, som har til huse nedenunder. Over hylderne i en reol i istjenestens forkontor står der: ISBJØRN, LILLEBJØRN, STOREBJØRN og ELBJØRN. Det er de fire kendteste af statens isbrydere, og de har hver sin arkivmæssige ankerplads her, hvor deres dokumenter oversommer. Selv ligger de tunge, stærke skuder ved Gasværkshavnen og venter i ni-ti af årets måneder på at komme ud og rydde op i isen. Sidste vinter kom de overhovedet ikke ud. Vejrbitte søulke ventede forgæves på at melde sig ombord til en frivillig tørn på de fire isbrydere.

– Vi regner, beredskabsmæssigt, med en aktionsperiode fra midten af januar til midten af marts, sagde

kaptajn Hørning, men der er jo ikke en vejrsprofet i dette land, der kan fortælle os, hvordan vinteren vil arte sig. Imidlertid er det vores opgave at være beredte. Isbryderne holdes nu klare til at forlade Gasværkshavnen med kort varsel. Bemandingslisterne er i orden. Vi ved, hvilke kaptajner og andre skibsofficerer vi skal have ombord, og det fornødne mandskab har indtegnet sig i god tid. Kaptajner og officerer får vi fra rederierne. De fleste har før gjort tjeneste på isbryderne, og det øvrige personale består også af folk, vi kan stole på. Mange af dem melder sig vinter efter vinter. I den periode, officerer og besætninger gør tjeneste hos os, får de deres løn fra statens kasse – men så snart isbryderne tørner ind igen, afmønstres skipperne og deres besætninger, og de går som regel automatisk tilbage til deres rederier. Det er for staten et billigt beredskab. Det bør det naturligvis også være: der betales *ikke* for isbryderhjælp i de danske farvande. Hverken af russere eller amerikanere, tyskere eller englændere, fiskere eller oceanfarere. Det er gratis – en slags vejrydningstjeneste til søs.

## 150 mand i tjeneste, når alle fire skibe er ude.

Når istjenesten er fuldt bemanded, har kaptajn Hørning ca. 150 mand på sine lønningslister, iberegnet hovedkvarterets kontorphonale. Om sommeren beskæftiges på isbryderne kun vagt- og reparationshold.



Herover: Den nye isbryder Danbjørn løber af stabelen på Odense Stålskibsværft – i august sidste år.

Ovenfor: Istjenestens chef, kaptajn K. J. Hørning, fotograferet i sit kontor ved Christianshavns Torv, og en tegning af den nye Danbjørn, med slingre- og vipetanke i siderne og for og agter.

Isbrydere kendte man ikke meget til før århundredskiftet. Finnerne og russerne byggede de første af disse brutale fartøjer, som gik lige på og hårdt (den finske *Sampo*, den russiske *Jermak*). De første brydere arbejdede i farvandene foran Helsingfors og Sankt Petersborg. I 1923 fik Danmark sin bryder nr. 1, *Isbjørn*, der er kulfyret og har 2500 hestekræfter. Næstældst er den oliefyrede *Lillebjørn*, bygget i 1926 (1560 hk). Derefter kom i 1931 *Storebjørn*, ligeledes oliefyret. Det er et stærkt dyr, med 5000 hk. I 1953 færdigbyggedes den mest moderne af de statsisbrydere, der indtil dato er i tjeneste, *Elbjørn*. Den drives dieselelektrisk og har 2700 hk. De to sidstnævnte skibe har to skruer agter og een skrue fortil. Videre kan man nævne statsbanernes *Holger Danske*, der så godt som udelukkende arbejder i Storebælt. Københavns havn disponerer over *Grane*, *Væderen* og *Asa*. I Odense ligger *Sct. Knud*, i Kolding *Casper*, i Nykøbing F. *Mester* osv. Ålborg er hjemsted for de privatejede *Goliath*'er – fire kraftige både, der året rundt anvendes til bugsering og om vinteren til isbrydning i Limfjorden vest for Ålborg. Ejerne af disse Goliath-både, *Carl Lorentzen* og hans søn, har ved flere lejligheder udført bedrifter, der har bragt deres navne i avisen.

Hvis vinteren i år holder sig vågen og aktiv til sidst i marts, er der en chance for, at den første af de to store statsisbrydere, der skal leveres fra Odense Stålskibsværft, *Danbjørn*, får lejlighed til at vise, hvad den kan udrette mod is i de hjemlige farvande. Staten betaler ikke sit sidste afdrag (5 mill. kr.) på byggesummen, før *Danbjørn* har bestået sin duelighedsprøve – det vil sige, at den har manifesteret sin evne til at hamle op med et fast islag på 50 cm.s tykkelse. Så snart en sådan prøve er lykkeligt gennemført (til nød i den botniske bugt, hvor isen ofte holder sig til langt ind i foråret), sker den formelle aflevering af *Danbjørn*, og værftet vil så modtage den sidste rate af en byggesum på ca. 30 mill. kr. for skibet.

#### Når Valdemar vippede på Limfjorden

*Danbjørn* er bygget så nymodens, som lange erfaringer og højt udviklet teknik har gjort det muligt. Den har to krængningstanke i siderne og trimtanke både for og agter. Automatiske pumpeanlæg befordrer hurtigt, hvis skipperen skønner det fornødent, vandet fra en tank til en anden, således at skibet både kan vralte og vippe. Begge bevægelsesformer er virkningsfulde i tætsluttende is. På den gamle limfjordsfærge *Valdemar*, der fik sin afsked for seks år siden, opnåede man en vippebevægelse ved at skubbe en kullastet jernbanevogn frem og tilbage mellem for- og agterstævn. *Valdemar* var kulfyret, så arrangementet med jernbanevognen var ganske praktisk.

*Danbjørns* maskineri er hypermoderne. Det er leveret af *Burmeister & Wain* og af *Ths. B. Thrige*, og det består bl.a. af seks 12-cylindrede turboladede motorer, der hver normalt udvikler 1800 hk ved 600 minut-omdrejninger. Under særligt krævende forhold kan hver motor for en kortere periode præstere helt op til 2340 hk. Fire af de seks motorer sørger via deres dynamoer for kraft til to elektro-motorer, der driver agterskruerne, medens de to andre motorer tager sig af det elektro-motorpar, som driver forskruerne.

Under march i isfrit vand kan *Danbjørn* skyde en fart af 17 knob. De to skruer ved forstavnen virker dels fartforøgende, dels som kraftige spuleremedier, der vasker isstykkerne til side og bagud.

Den anden nye isbryder, der er under bygning i Odense og er en tvilling til *Danbjørn*, skal gå ind i geledet på den gamle *Isbjørns* plads, og den kommer sandsynligvis til at føre navnet videre. Den bedagede *Isbjørn* er for dyr i drift og for ineffektiv. Når den er ude, forbruger den gennemsnitligt 25 tons kul i døg-

net, og den beskæftiger syv fyrbødere. Kaptajn Hørning har på basis af fire isvintre i 1950-erne regnet ud, at Elbjørn kunne assistere et skib for gennemsnitligt 1284 kr., Storebjørn for 1685 kr., Lillebjørn for 2184 kr. – og Isbjørn for 2905 kr. Elbjørn, med sit dieselelektriske maskineri, kostede under udkommando 9500 kr. pr. døgn. Men den kulfyrede olding Isbjørn kostede 14.000 kr. om dagen. Hvad effektivitet i isen angår, kan man stort set regne med, at Elbjørn yder dobbelt så meget som Isbjørn.

Hver af de nye statsisbrydere disponerer over ca. 10.000 hestekræfter. Til den svenske isbrydningstjeneste, der hører under marinen, og hvis mandskab er værnepligtige, fuldførtes sidste år isbryderen *Tor*, der er på 12.000 hk – samme styrke, som findes i den finske bryder *Tarmo* (bygget 1962). Russerne søsatte for nogle år siden verdens første atomdrevne isbryder, *Lenin*, der er på 16.000 tons og på endnu flere hestekræfter. Endnu en atom-isbryder, på 25.000 tons, er under bygning på et russisk værft.

#### Benzin-transporterne i bæltene

– Under svære isperioder, sagde kaptajn Hørning, skal vi nok få brug for al den brydekraft, vi kan stille på benene. Tænk på, hvad de nye stor-raffinaderier ved Storebælt kræver af skibsanløb. Hver tredje uge kommer der en kæmpetanker på 46.000 tons ind til Esso-anlægget ved Kalundborg fjord, og tre gange om måneden kommer der en tilsvarende kolos til Gulf Oil's raffinaderi ved Stignæs. Og når Shell får sat sit anlæg ved Fredericia i funktion, kan man regne med en ugentlig besejling af en stortanker her. Desuden afhentes de færdige produkter fra disse tre virksomheder løbende af mindre tankskibe. Vi må naturligvis for enhver pris sørge for, at disse besejlinger ikke hindres af is. Der bliver noget at rive i, hvis der kommer en ny isvinter. Og det kan man roligt vente, at der gør før eller senere . . .

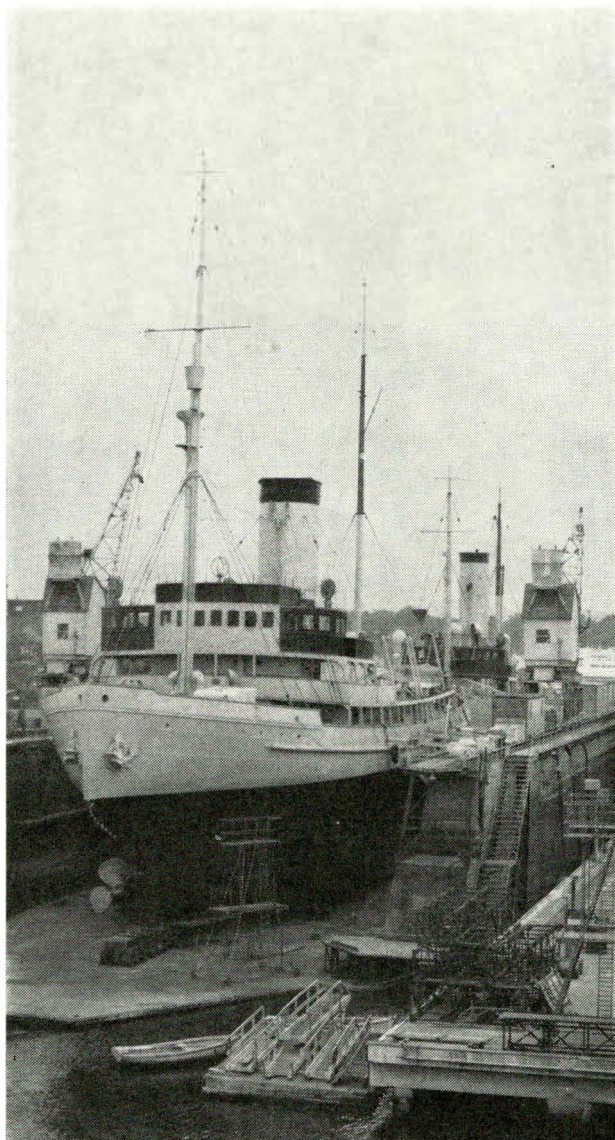
Kaptajn Hørning har tilhørt istjenestens stab siden 1951. I 1952 blev han, 44 år gammel, dens leder. Før den tid havde han faret til søs i 22 år – bl.a. omkring Grønland og i andre is-farvande.

– Går De til søs selv nogen sinde?

– Det sker, sagde kaptajnen, men i civilt tøj. Man skal ikke kunne tage fejl af skibets skipper og af mig. Jeg er kun en slags passager. V. J.

*Storebjørn og Lillebjørn i dok hos B & W.*

*Limfjords-bryderen Goliath i aktion vest for Ålborg.*





## Feriehjemmets fremtid?

I D.L.T. af 5. dec. 1964 er der fra lkf. G. A. Rasmussen rettet en alvorlig henvendelse til afdelinger og medlemmer, om at finde en løsning på økonomien omkring feriehjemmet – en løsning så radikal, at stumperne kan reddes. Dette trænger sig stærkt på og tåler ikke lang tids udskydelse, konstaterer Rasmussen – sagt uden omsvøb: Hjemmet er alvorligt ved at forfalde, og nu mangler man de fornødne pengemidler til de mest påkrævede reparationer. – G. A. R. bemærker i den forbindelse, at penge er uforskammet dyre at låne i dag, og at feriehjemmet ikke selv ejer »kapital«, men modsat har en anselig gæld. Dette sidste må vi vel græde tørre tårer over, for hvem har ikke gæld i dag?? Nej, spørgsmålet er i denne sag, som i alle øvrige økonomiske dispositioner, hvorledes vi formindsker gælden, og helt slipper af med den, og ikke som nu, får den tilbage i større potent? At feriehjemmet ikke selv ejer »kapital«, er vel forkert på den måde, at det i sig selv er en kapital, der er tusindfold mere værd end nogen likvid pengemasse, hvorfor skulle man ellers ofre midler på at bevare det? Den betalingspligtige gæld, som regnskabsmæssig figurerer på hjemmet, hæfter vi jo alle for i D.L.F., og derfor har vi moralsk pligt til at undersøge, om der er andre og bedre veje at gå for at hindre gentagelser, og hindre at gælden stiger yderligere – og endelig som det primære, at forsøge os de i øjeblikket manglende penge til at standse forfaldet på feriehjemmet.

Der har her i vort blad flere gange været slået til lyd for billige rentefri lån, og på den ekstraordinære kongres om feriehjemmet på Nyborg Strand f.å. er der påvist mulighed for at realisere rentefri finansiering i forbindelse med den ombygning på Røsnæs, der ikke blev til noget – men havde vi dengang forstået disse muligheder, ville pengemidlerne i dag have været på trapperne, til i hvert fald det tiltrængte reparationsprogram – for vi har jo selv pengene, der kan skaffe os de billige lån!! Nemlig vor omsætning, d.v.s. alle ordinære og ekstraordinære medlemmers kontingent, der alene for ord. medlemmers vedkommende udgør henved 450.000 kr. årligt (hvis man beregner, at foreningen tæller 1500 ord. medl.). – Disse penge indsat på en checkkonto i J.A.K.-banken, eller en af

dens afdelinger, berettiger til lån på grundlag af det gennemsnitlige indestående på kontoen. Hvis man så kunne forstå, at ved betaling i checks til de økonomiske forpligtelser D.L.F. har eller måtte få, og man vel at mærke *også* forstår, at man aldrig trækker på checkkontoen før de skyldige beløb forfalder til betaling – da vil hele denne forretning allerede efter et halvt år udløse så store lånemuligheder, at vi ikke gør os begreb herom!! Iøvrigt kan det oplyses, at selskaber, kommuner og institutioner i dag kan få et forhåndslån, når omsætningen fra disse går over den rentefri bank – og er allerede ydet til adskillige kommuner og sammenslutninger – D.L.F. ville også kunne få et sådant forhåndslån!!

G. A. Rasmussen nævner brugen af midlerne i vor kampfond – ganske vist til en temmelig tvivlsom transaktion, idet G. A. R. både vil optage lån og samtidig købe de fra samme lån udstedte kasseobligationer til pari, med pengemidler hidrørende fra kampfonden, for på denne måde at undgå kurstab, »som jo er meget betydeligt i dag« – skriver Rasmussen! Ja så betydeligt, at vi i forbindelse med feriehjemmets økonomi helst ikke mere deltager i slige tåbeligheder – kunne vi med god grund tilføje – når de kan undgås, og det kan de!! Nu står der jo som bekendt i kampfondens vedtægter, at dens formål bl.a. er at sikre disponibel kapital til understøttelse af medlemmer under konflikter og lign. Under hensyn til disse for tjenestemænd næsten utopiske tanker, er kapitalen vel ikke helt så likvid og disponibel, som hvis vi havde været ikke-tjenestemænd?? Derfor vil jeg for egen regning gå ud fra, at »en del« af kampfondens midler er anbragt i såkaldte »udbyttegivende papirer«? Men disse skal jo sælges det eneste sted, hvor de kan give penge – nemlig på børsen, for at give os mulighed for at købe vore egne nyudstedte kasseobligationer til pari – som G. A. Rasmussen foreslår – hvis jeg har forstået fidusen rigtigt?? Kære kollega Rasmussen, for mig at se, står vi nøjagtig samme situation som den stakkels vogterdreng, der tisede i træskoene for at holde fødderne varme!! Først sælge med kurstab, og siden købe til pari?? Og hvad står vi så med i hænderne, og det uanset om vi har haft kurstab eller ej? Vi ejer en obligation, der overhovedet *ikke* kan bruges i omsætningen, selv til køb af en

spand mørtel – og det var jo penge til reparationsarbejdet, vi skulle fremskaffe! Dette var altså en dårlig løsning – men her er til gengæld et forslag, som både er realisabelt og samtidig forsvarlig over for omgangen med medlemmernes penge. Som før antydnet, lader vi den samlede pengemasse, der udgør vort kontingent, tilflyde J.A.K.-bankens afdeling på Gl. Køgevej 263 i Hvidovre – og som nævnt på checkkonto. Vi får da straks et nærmere fastsat forhåndslån (her er ingen kurstab), og reparationerne kan påbegyndes. I mellemtiden tager vi den del af kampfondens midler, der er, eller kan gøres øjeblikkelig likvide, indsætter disse i J.A.K.s Fordelingssystem i f.eks. tre år. Derved udløses et lån på 408.000 kr. + vort indskud fra kampfonden, som vi forudsætter er 200.000 kr., også forudsat at nettolånet på de 408.000 kr. vælges med en afdragetid på ti år – adm. omk. for lånet er 2 pct. p.a. af restgælden. Iøvrigt er variationer og muligheder i bankens rentefri afdelinger så interessante og rige, at den løsning, der passer også til vort hartkorn, kan findes, om vi ellers kunne prøve at leve op til vort motto: »Enighed – Kundskab – Hjælp« – og det var måske snart værd at overveje, om det ikke er *indadtil* vi nu skal prøve at organisere os – dér, hvor vi har organiseret os udadtil, er der i al fald ingen hjælp at hente i sagen omkring feriehjemmets finansiering!

Her var der måske også grund til at vende tilbage til G. A. Rasmussens forslag, der for det første vedkommende synes at være en for svag belysning til medlemmernes orientering, angående optagelse af eventuelle lån ad de vanlige kanaler, for jeg tror, at skal man tale økonomi i forbindelse med feriehjemmet, da må man lægge kortene på bordet, og i detaljer gøre klart *hvad* man vil, eller kunne tænke sig. Dette er desværre ikke tilfældet med Rasmussens låneforslag, som det er udformet i *fire* linier – for havde der ligget noget virkeligt konkret bagved forslaget, måtte man da forvente i det mindste lidt talmateriale, men som det umiddelbart fremgår af indlægget, kan man med *vor* spinkle viden ikke få anden opfattelse end den, der tidligere er givet udtryk for her. Hvor store tilgængelige pengemidler ligger der i dag i kamfonden? Lad os få lidt at vide om det her ude i afdelingerne!! Jeg skyder selv på henved en halv million kroner? Men at det er et

stort beløb, turde være sikkert – men det falder mig ind, at det også kan være Rasmussens mening at bruge en del af kampfonden til køb af kasseobligationer til pari, *mod* at samme obligationer kunne frigøre en anden del af kampfondens midler, der blev til rede penge, og som havde sikkerhed i feriehjemmet? Der fremkommer som sagt intet konkret herom, og hvordan det end er tænkt, så slipper vi *ikke* for kurstab, når vi ønsker kontanter, så »retfærdigt« er systemet indrettet, og i hvert fald undgår vi aldrig det værste af det hele: *RENTEUDGIFTEN*, der i krads realisme vil sige, at vi også skal tilbagebetale vort reparationsprogram *fire* gange, når vi optager lån gennem en kreditforening! Mon ikke snart tiden er inde til at forlade vore dogmer og trosbegreber om kælderkolde guldbarrer, og skelede lidt til de institutioner, der måske mere af nød end af forståelse i første omgang, benyttede sig af de lånemuligheder, der rentefrit kun kan *forbedre* en bristefærdig økonomi. --- G. A. Rasmussen ofrer i sit andet forslag – de rentegivende 600 kr.s andele – ikke så lidt mere omtale og anbefaling, end der blev forundt førsteforslaget, måske fordi dette udkast aldrig ville blive andet og mere end teori? Dette synes at stå mellem de fire linier!! Med den vending, ombygningen af feriehjemmet tog, da medlemmerne havde talt – ved afstemningen – er der vel kun lidt håb om forståelse for tegning af flere andele på 600 kr., selv med udsigten til at få beløbet forrentet ved den fulde indbetaling – vi kunne spørge, om de af os selv eller af foreningen i tidens løb indvundne renter i dag kan hjælpe os i vor pengened? Derimod er det højst tænkeligt, at et mindre beløb pr. md. – f.eks. en daler, ville fremme de rentefri lånemuligheder i betydelig grad. Det kunne blive omkring 40.000 kr. pr. år – da ville også de store tilskud til hjemmets drift efterhånden bortfalde Ganske vist ville så tilsvarende vor omsætning dale, da disse tilskud indeholdes i vort kontingent, men til den tid er der garanteret så god en balance i økonomien, at det intet ville betyde.

Lad os kort resumere, hvorledes der kan skaffes midler til feriehjemmets vedligeholdelse: D.L.F. må i sin alvorlige pengened benytte sin omsætning (vore penge) til på checkkonto at hjemtage et forhåndslån til udbedring af feriehjemmet – dernæst, når kontoen og forholdene

dene iøvrigt tillader det, at hjemtage *egentlige* checkkontolån, disse lån koster 2 pct. halvårlig i adm.omk. af restbeløbet. Endelig sidst men ikke mindst, at benytte kamfonden til udløsning af større langfristede rentefri lån, for styrkelse og omlægning af feriehjemmets økonomi, også af hensyn til en ombygning, der jo *må* komme, dersom vi stadig skal bevare det i *vor* eje.

G. A. Rasmussen har i sin artikel antydnet, at brug af kampfondens midler i en pekuniær nødsituation ikke er utænkeligt – lad os så da bruge midlerne på en måde, der kommer feriehjemmet og dermed medlemmerne tilgode – *og ikke spekulanterne*, de giver os kun stene for brød! Samtidig må vi prøve at erkende, at det er en *åben* mulighed gennem vor omsætning at skabe de pengemidler, vi har så hårdt brug for. Systemet har lagt de omsætningsmidler, der er samfundets, over på hænder, der *kun* er interesserede i arbejdsfrie indtægter – disse kræfter henvender *vi* os til i vor nød, men såvel samfundets, som vor egen organisations økonomi, bærer så sandelig også præg heraf – det skal ikke opfattes som nogen kritik, men kun tjene som bevis for ovennævnte påstandens rigtighed. Vi har i dette land en bank – J.A.K.-banken, der som den eneste i verden finansierer uden renter og kurstab, det koster kun for administration, men det beregner rentebankerne sig jo også – dér hedder det bare provision – begge dele er dog arbejds løn, der går ud som arbejds skabte værdier i samfundet, modsat renten, der kun skaber inflation, der er nemlig intet – absolut intet – ydet for dette polypagtige vedhæng! Lad os prøve at forstå, at de nye tider også stiller nye krav til hver eneste af os, og måske aller mest i økonomisk henseende. Låner vi hos systemet, da sætter vi ved renten og kurstabet »illegitime« børn til verden – flere og flere – og »alimentationsbidragene« bliver stedse vanskeligere at skaffe – de kræver nemlig flere »illegitime børn«!! Sådan virker renten ude i samfundene – også i vor forenings økonomi – dette er en sandhed, der bliver understreget og tydeliggjort, når vi vil prøve at skaffe billige penge fra det system, der er så »large«, at det næsten ingen afdrag ønsker, men til gengæld kan det vedblive at årelade låntageren, der krymper sig under byrden – som kun bliver lettet i slow-motion.

G. A. Rasmussen slutter sin artikel

med at fastslå, at *vor* opgave er at skaffe de nødvendige penge til feriehjemmet på *billigste* måde, dog helst med en forståelse for andelstegningen – undertiden har jeg haft den tanke, at dersom medlemmerne kunne se, at vor hovedbestyrelse – hvem vi på en beslutningsdygtig kongres har bemyndiget til at disponere i feriehjemsproblemet – virkelig udviste fremsynethed og tolerance ved at fremskaffe disse billige lån, der her er skitseret, mon så ikke også medlemmerne ville slutte op bag en andelstegning eller et mdl. bidrag? Har man først fået billiggjort vore lånemuligheder, er de andelstegnende eller bidragydende 100 pct. sikre på, at deres penge ikke havner det sted, hvor tolerancen og beskedenheden er ukendte begreber. Undertegnede vil i alle tilfælde være blandt dem, der med glæde tegner en aktie – renten ønskes ikke – til gengæld forventes, at vore bemyndigede indser vore *egne* muligheder – en berømt skribent og en kærnefysiker franskmændene Pauwell & Bergier, skriver i deres bog: »DEN FANTASTISKE VIRKELIGHED« – »vi tror ikke på alt, men vi tror *alt* bør undersøges« – citat slut. – En sådan handle-måde var vel værd at notere sig, også hvor det gælder vore egne problemer, derfor henstiller jeg lige så kraftigt som G. A. Rasmussen i sit indlæg om sine ideer – undersøg *H V A D* J.A.K.-banken i dag er i stand til at gøre for os, og lad mig slutte som G. A. Rasmussen med at sige, *at også dette haster*, jo længere vi venter, jo mindre får vi for pengene. Esbjerg i januar 1965.

Lkf. N. V. H. Haakonsen.

## Forenkling

En brav indianer indfandt sig forleden på rådhuset i Tuscon, Arizona, for at bede om navneforandring.

- Årsag? spurgte embedsmanden.
- Jo, mit navn er alt for besværligt.
- Hvad hedder De da?
- Lille-lokomotiv-der-fløjter-på-banelinien.
- Og hvad kunne De tænke Dem at hedde i stedet?
- Dut.

(Murernes fagblad).

**Opmærksomhed frabedes.**

Opmærksomhed ved mit jubilæum frabedes venligst.

A. E. M. Petersen, lokomotivfører, Gb.

---

## PERSONALIA

---

### Forfremmelser til lokomotivfører i 15. lkl. efter ansøgning ifølge opslag pr. 1/2-65.

Lokomotivførerne (12. lkl.):

W. E. Andresen, København Gb., i København Gb.

Palle Nielsen, København Gb., i København Gb.

S. E. Tandrup, København Gb., i København Gb.

O. Lindberg, København Gb., i København Gb.

K. B. Laursen, København Gb., i København Gb.

E. T. Olsen, København Gb., i København Gb.

J. A. D. Thillemann, København Gb., i København Gb.

E. A. Hansen, København Gb., i København Gb.

K. A. Larsen, København Gb., i København Gb.

O. G. K. Andersen, Odense, i Fredericia.

W. F. Sørensen, Nyborg H., i Fredericia.

P. K. Hansen, Fredericia, i Fredericia.

### Forflyttelse efter ansøgning ifølge opslag pr. 1/2-65.

Lokomotivfører (15. lkl.):

K. B. K. Knudsen, Fredericia, til København Gb.

### Forfremmelse til lokomotivfører i 15. lkl. efter ansøgning ifølge opslag pr. 1/4-65.

Lokomotivfører (12. lkl.):

T. E. Raff, København Gb., i København Gb.

### Afsked.

Elektrofører (12. lkl.):

C. C. Rasmussen, Enghave, er afskediget efter ansøgning på grund af svagelighed med pension (31/3-65).

Lokomotivmedhjælperne:

A. Asmussen, København Gb., er afskediget efter ansøgning (31/3-65).

L. Sørensen, København Gb., er afskediget efter ansøgning (31/3-65).

O. H. Christophersen, København Gb., er afskediget efter ansøgning (31/3-65).

### Overgået som ekstraordinært medlem pr. 1/1-65.

Pensioneret lokomotivinstruktør P. M. Frandsen, Villa »Cassa«, Elmevej 18, Fredericia.

Pensioneret lokomotivfører N. S. Lindholm, Vesterbro 58, Ålborg.

Pensioneret lokomotivfører C. F. Jensen, Stampevej 56, Mølholm, Vejle.

Pensioneret lokomotivfører M. K. Jørgensen, Thorvaldsensgade 1, 2. Århus C.

### Nye adresser.

Brande afdeling:

Foremandens navn og adresse rettes til: Lokomotivfører K. Poulsen, N. J. Fjords Allé 3, Brande.

### Fredericia

Fredericia afdeling indbyder medlemmerne, pensionister og passive medlemmer alle med damer til foredrag onsdag den 24. februar 1965 på Fredericia »Theater« (lille teatersal) kl. 19,45.

Foredragets emne: »8 dage med de svagføre på DLF's feriehjem«. Foredragsholder, hovedkasserer Gunnar Rasmussen. Filmen, som på det 10. svagførearrangement 1964 blev optaget af DSB's reklametjeneste, vil blive vist.

Afdelingen håber på, at damerne vil møde frem i et stort antal, også selv om »farmand« har tjeneste den pågældende dag.

Efter foredraget er der fælles kaffebord a 2,00 kr. pr. deltager, medlemmerne kan tegne sig til kaffebordet på den ophængte liste, pensionister og passive medlemmer kan tilmelde sig på telefon 2 46 37 eller 2 46 36.

### Afdelingsbestyrelsen.

### Padborg

Afdelingen indbyder venligst medlemmer og pensionister med damer til foredrag torsdag den 25. februar 1965 på Bov kro kl. 16,00, hvor foreningens hovedkasserer, Gunnar Rasmussen, vil holde foredrag om »8 dage med de svagføre på DLF's feriehjem«. Derefter vises en film, som statsbanernes reklametjeneste optog under det 10. svagføreophold på feriehjemmet sidste år.

Medlemmer og pensionister fra naboerne er også velkomne til dette foredrag.

### Afdelingsbestyrelsen.

## Medlemskonference i København

Det københavnske oplysningsudvalg indbyder til medlemskonference tirsdag den 9. marts kl. 8.00 i Ungdomshjemmet, Orla Lehmannsvej 7. Følgende 3 spørgsmål vil komme til behandling:

- 1) Er tjenestemændene lønmæssigt fulgt med de andre eller fik vi for lidt i efterslæb?
- 2) Hvad med problemerne omkring feriehjemmet?
- 3) Er tjenestetidsreglerne egnet for lokomotivmandsgerning eller burde vi have særregler?

Efter indledning af foreningens formand E. Greve Petersen over emnerne 1 og 3 og hovedkasserer G. A. Rasmussen over emnet 2 vil spørgsmålene blive behandlet i 3 grupper.

Efter gruppemøderne og en frokost-pause vil grupperne fremlægge deres syn på spørgsmålene, og indlederne får lejlighed til at svare, herefter kan samtlige konferencedeltagere deltage i diskussionen.

Der er til sidste omgang afsat 1 time pr. spørgsmål, så vi slutter kl. 17.00.

For at få det fulde udbytte af diskussionen og af hensyn til pladsforholdene er det nødvendigt at begrænse deltagerantallet. Meld dig derfor straks og anfør, hvilken gruppe du helst vil tilhøre (1, 2 eller 3). Vi må dog forbeholde os ret til at ændre dit ønske for at få ensartede grupper. Anmeldelse om deltagelse sker på Av. til O. Dinesen, på Helgoland til E. C. L. Christiansen og på Gb. til J. Thillemann.

Skulle der mod forventning ikke blive fuld tilslutning fra de københavnske afdelinger, er medlemmer fra andre afdelinger velkomne. Disse bedes anmelde deres deltagelse til lokomotivfører J. Thillemann, Gb. mdt., og vi giver besked tilbage.

Prisen for deltagelse er kr. 3,00, der dækker en øl eller vand til den medbragte mad og kaffe med brød.

### Med DSB til Moskva

I samarbejde med det sovjetiske rejsebureau »Intourist« arrangerer Danske Statsbaners rejsebureau »Nørre«, Frederiksborggade 42, København K, i dagene 19/3-28/3 1965 en turist- og studierejse til Moskva for ansatte ved DSB. Pris 790 kr. Der må tilrådes relativ hurtig tilmeldelse ved henvendelse til rejsebureauet »Nørre«, hvor udførlige oplysninger om turens program gives.

# DAMERNES DAG

Da jeg forleden var på besøg hos en veninde og blev inviteret ind og se hendes nyindrettede soveværelse, lagde jeg mærke til, at hun på sin nye hvide lampe havde klistret et eller andet op med tape. Min nysgerrighed bød mig at kigge nærmere efter, og det viste sig at være et lille udklip fra et blad, hun havde læst, og som hun altså syntes, var så rigtigt, at hun måtte have det for øje hver morgen, når hun vågnede. Der stod:

Dagen i går har du mistet.

Den kan ikke få andet indhold end det, du allerede har givet den.

Dagen i morgen har du intet løfte om. Du ved ikke, om du får lov at opleve den.

Dagen i dag er en mærkelig dag.

Den er din.

Udklippet gjorde ikke lampen kønnere, men hver morgen mindede det hende om, at hun skulle begynde en helt ny dag uden at se hverken for meget frem eller tilbage, men derimod sørge for at få så meget som vel muligt ud af dagen i dag.

Er det ikke sådan med februar måned? Har vi ikke så travlt med at ønske os frem til forår og sommer, at vi helt glemmer at leve februar med, den står

bare for de fleste som en rigtig sur og lang måned med rusk og regn. Og det behøver den nemlig slet ikke at være, for vi har stadig de lange vinteraftner, hvor vi kan hygge os med håndarbejde, vi kan lide, eller læse eller dyrke andre indendørs hobbies, og så har vi fastelavnen, hvor vi kan lave en dejlig fest for børnene, og der er slet ingen, der forbyder os at feste med, selv om man er kommet over konfirmationsalderen.

\*

Når børnene skal til tøndeslagning, finder de fleste mødre gamle kassable påklædningsgenstande frem fra skabe og skuffer, med det resultat, at de små kommer til at ligne vrængbilleder af voksne. De ser nok komiske ud, men på en sær deprimerende måde. Nej, gå på jagt i de kasserede ting, og se om ikke De kan finde et gammelt lagen eller en dug, som De vil ofre til fastelavnen, og sy så i samråd med den lille tøndeslager en fin fastelavnsdragt.

Man behøver ikke gøre ret meget ud af selve syningen, for sandsynligvis er dragten for lille til næste år, men derimod bruge tid og fantasien på at dekorere den. – En nem og morsom måde er at tegne og male direkte på stoffet med

lynskrivere eller filtpenne, som det også kaldes. De kan købes hos bog- eller farvehandlere, og der er mange farver at vælge imellem. Hvis man sikrer sig, at farverne er fremstillet på spritbasis, er der ringe fare for, at de smitter af på andre ting som f.eks. undertøjet. Når De går i gang med dekorationsarbejdet, gør De klogt i at lægge avispapir mellem stoflagene for at forhindre, at noget af overskudsfarven skal smitte af på det underliggende stof.

Bliver De grebet af legen med at male på stof, er der mange ting i huset, De kan begynde at dekorere på samme måde. Hvad mener De f.eks. om en hvid dug, der har set sine bedste dage? Den kan hurtigt blive personlig og spændende, hvis man dekorerer den med borter eller eventuelt blomstermotiver, som i farverne er afstemt efter ens kaffe- eller spisestel. Et ensfarvet silketørklæde kan lives op med farver, der passer til en bestemt kjole eller frakke. Der er bunkevis af ting i huset og i en garderobe, man med held kan fikse op med disse farver. Lampeskærm, sofapuder, sommerkjole, ja, sågar filthatten fra sidste år. – Men går De i gang med et alvorligere arbejde end karnevalsdragten, er det klogt at spænde stoffet ud på et fast underlag og sørge for, at der er papir eller et stykke kassabelt stof under til at opsuge overskudsfarven.

Efter tøndeslagningen er børn i reglen glad for en kop varm cacao og boller med smør. Her er en opskrift på en god gammeldags gærbolle:

50 g smør,  
¼ l mælk,  
25 g gær,  
2 tsk. sukker,  
2 tsk. salt,  
½ tsk. cardemomme,  
reven skal af 1 appelsin,  
375 g mel,

rosiner, sukat og pomeransskal, ca. 1 lille håndfuld af hver.

Smør og mælk lunes i en gryde, hvorefter gæren smuldrer i. Der røres godt, til gæren er helt opløst. Hvorefter sukker, salt, cardemomme, appelsinskal, mel, rosiner, sukat og pomeransskal røres i. Dejen røres grundigt, formes til boller, som sættes på en smurt melet plade og pensles med æg. Bollerne stilles til hævnings ca. 45 min. og bages derefter i god varm ovn ca. 15 min.

Serveres helst lune med smør.

